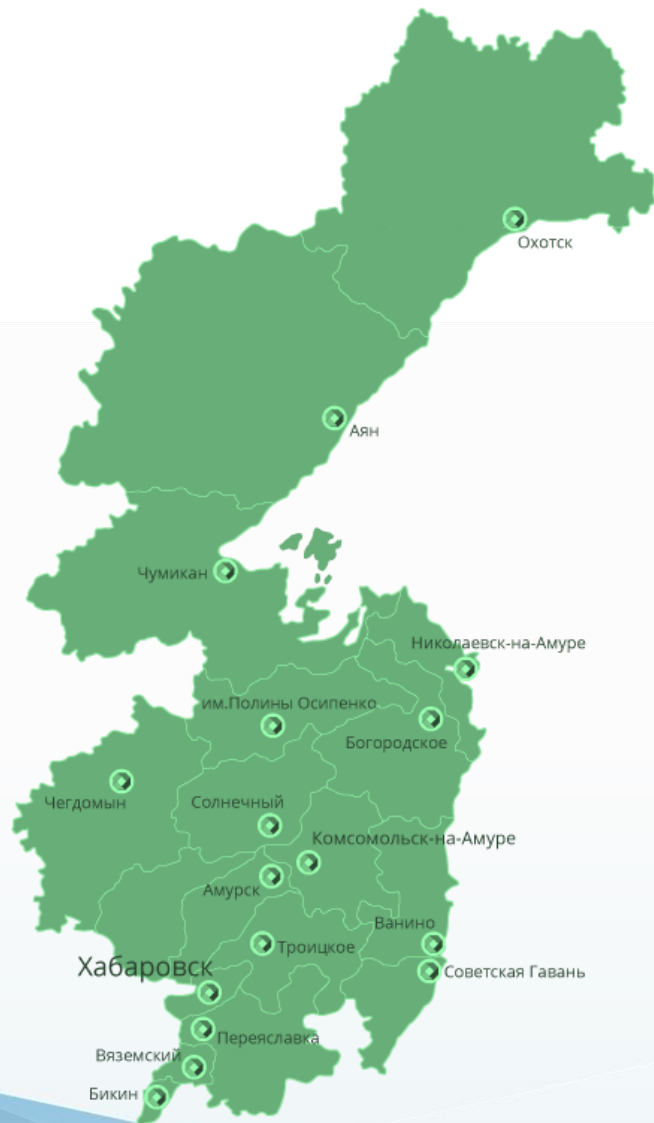


Контрольно-надзорная деятельность и независимая оценка качества образования: проблемы и опыт интеграции в интересах развития региональной образовательной политики

Москвин Виктор Геннадьевич,
*заместитель министра – начальник управления государственной
регламентации образовательной деятельности, Хабаровский
край, кандидат педагогических наук, доцент*

Хабаровский край



Население

- 1 328 302 чел.

Площадь

- 787 633 км²

Плотность населения

- 1,69 чел/км²

Управленческие решения по развитию РСОКО

Коллегии министерства образования и науки
Хабаровского края

**"О проекте Положения о региональной системе оценки качества образования, комплексе ключевых индикаторов качества образования"
февраль 2013 г.**

- Положение о РСОКО Хабаровского края
- Ключевые индикаторы качества образования
- План-график реализации мероприятий по развитию РСОКО на 2013 – 2015 гг.

**"О контроле и оценке качества образования в крае"
апрель 2014 г.**

- Развитие РСОКО с использованием результатов внешней (независимой) оценки качества образования
- Развитие регионального экспертного сообщества
- Формирование экспертных групп по различным направлениям оценки качества образования

Заседание Правительства
Хабаровского края

**"О мерах по развитию системы оценки качества образования в Хабаровском крае"
июль 2014 г.**

- Проведение модернизации РЦОКО
- Доработка инструментария для процедур независимой оценки
- Разработка рекомендаций по информированию целевых групп пользователей
- Повышение квалификации в области ОКО

Коллегия министерства образования и науки Хабаровского края от 24.10.2017 № 2

"О независимой оценке качества подготовки обучающихся по образовательным программам общего образования в Хабаровском крае"

обеспечение объективности и сближения результатов внутришкольного и независимого оценивания

сокращение разрыва между результатами сдачи экзаменов по обязательным предметам в 9 и 11 классах

использование результатов для оказания помощи ученикам, методической поддержки школам

повышение квалификации руководящих и педагогических работников

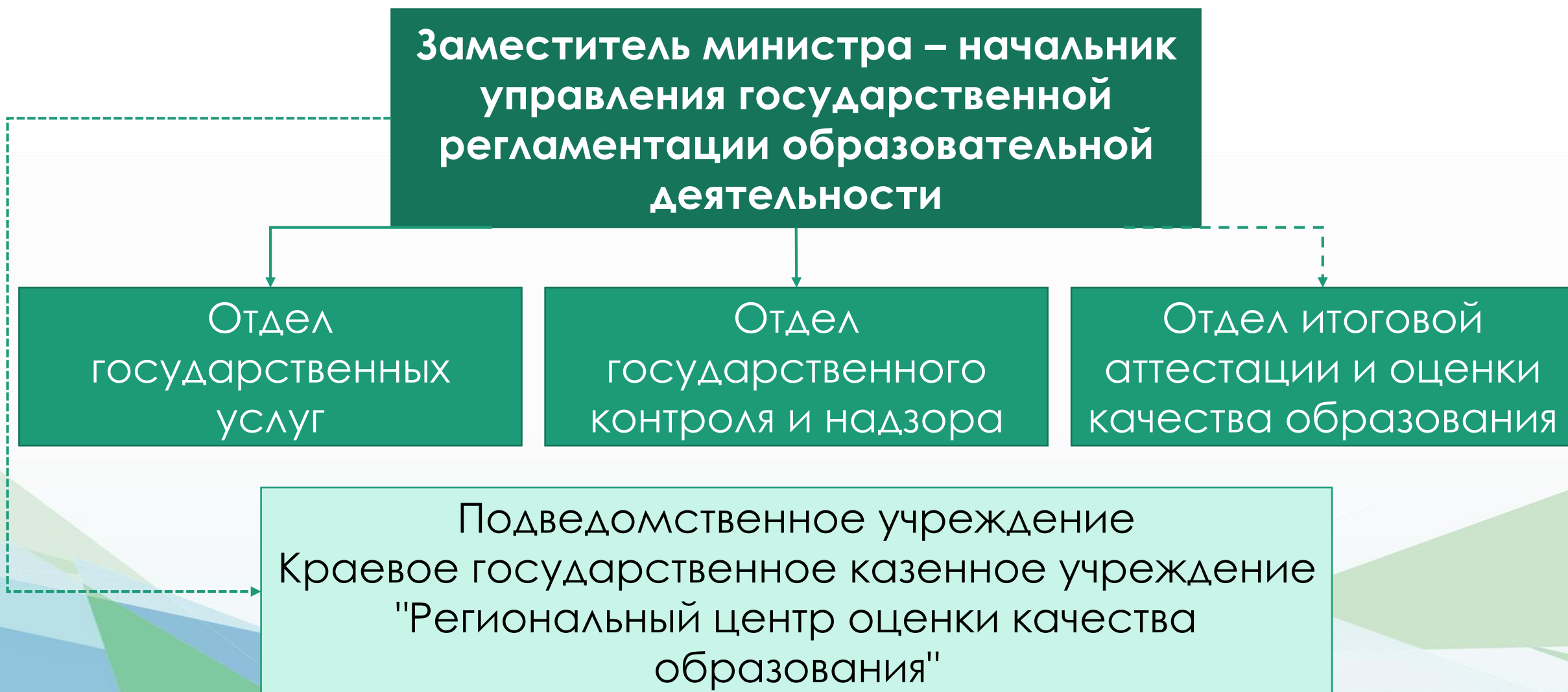
выявление и анализ факторов, влияющих на качество общего образования

запрет на использование результатов для выстраивания рейтингов, наказания

проведение региональных мониторингов в учреждениях среднего профессионального образования

разработка технологий и КИМ для оценки достижений обучающихся, включая лиц с ОВЗ и одаренных детей

Интегрированная структура



Информация, используемая в РСОКО для развития системы образования

Результаты
оценочных
процедур

Результаты
контрольно-
надзорной
деятельности

Обращения
граждан

Информация из
других органов
власти

Публикации в СМИ

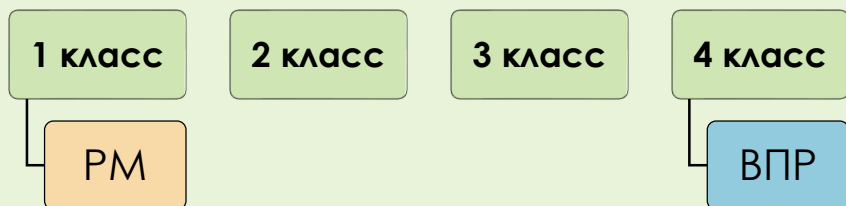
Независимая оценка
качества условий
осуществления
образовательной
деятельности
организациями

Информационное взаимодействие

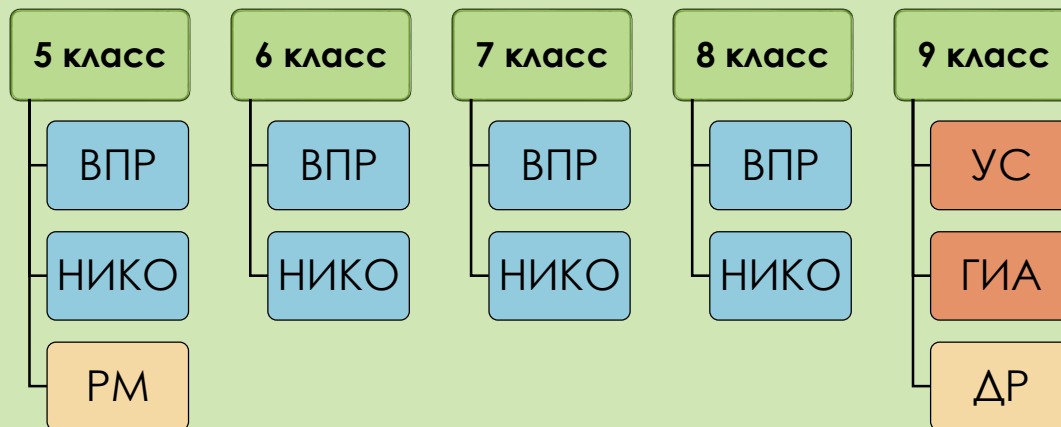


Оценочные процедуры в 2018/2019 учебном году

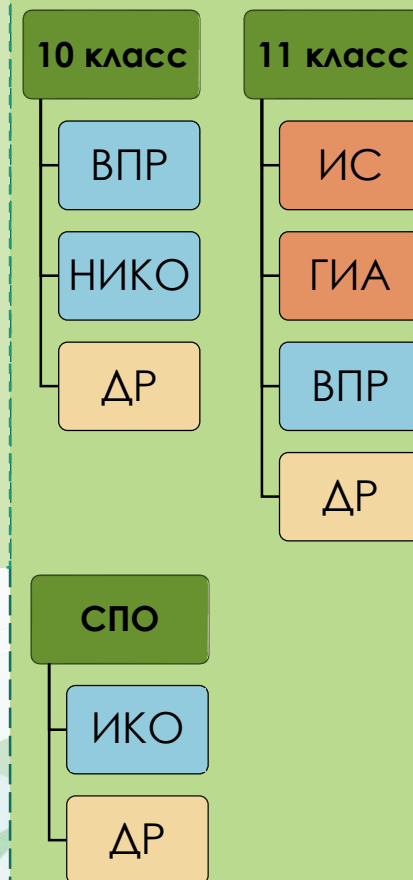
Начальное образование



Основное образование



Среднее образование



ГИА – Государственная итоговая аттестация
ВПР – Всероссийские проверочные работы
НИКО – Национальное исследование качества образования
ДР – Диагностическая работа

РМ – Региональный мониторинг
УС – Итоговое устное собеседование
ИС – Итоговое сочинение (изложение)

Риски, выявленные в ходе организации проведения региональных мониторингов



➤ недостаточный профессионализм разработчиков инструментария и технологии

➤ недостаточное инструктивно-методическое сопровождение

➤ отсутствие опыта, недостаточная ответственность исполнителей

➤ ошибки при заполнении баз данных

➤ несовпадение результатов внутришкольного и внешнего оценивания

Результаты выполнения метапредметной диагностики



Количество участников

586



Успешность выполнения работы

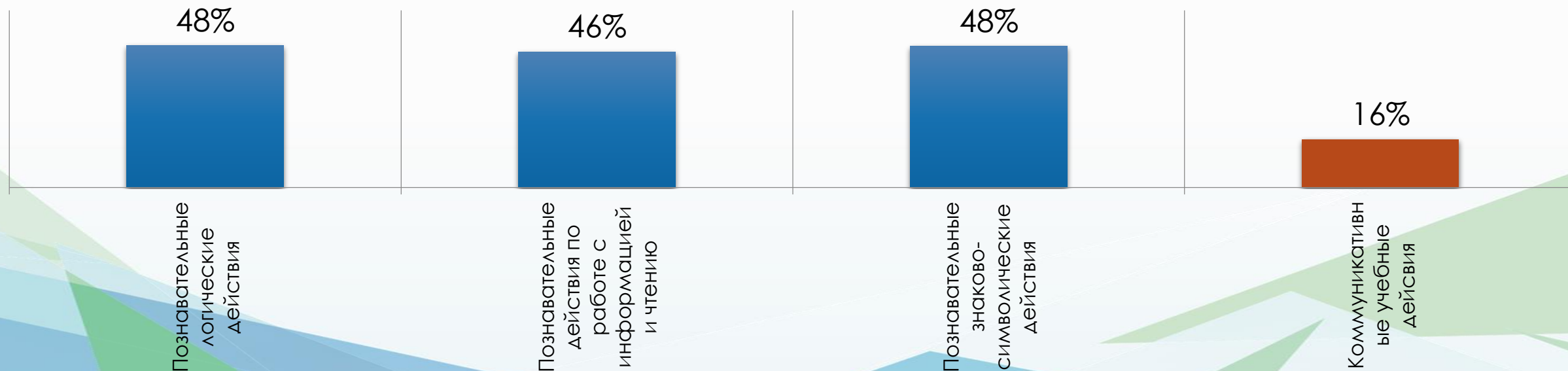
46,9%



Доля справившихся с работой

53%

Уровень сформированности метапредметных умений



Основные подходы к обеспечению объективности оценочных процедур

Обеспечение объективности образовательных результатов

Выявление ОО с необъективными результатами и профилактическая работа с выявленными ОО

Формирование у участников образовательных отношений позитивного отношения к объективной оценке

Комплексное сочетание трех
ПОДХОДОВ

ВАЖНО!

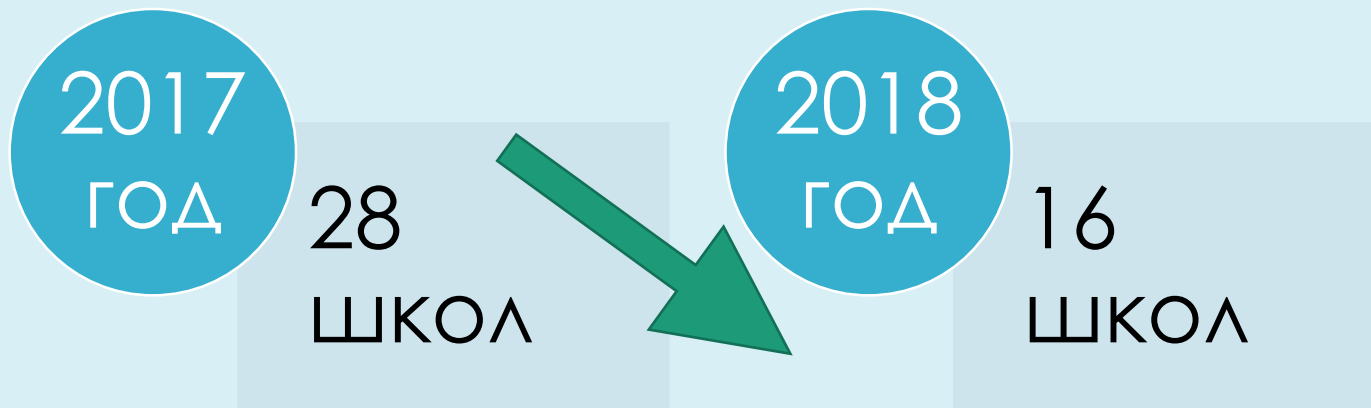
Создание действенной системы, при которой все участники образовательных отношений заинтересованы в объективной оценке образовательных результатов

ШКОЛЫ В "зоне риска"

№ п/п	Наименование района, округа	Количество школ в "зоне риска"	Высокий коэффициент высокобалльных работ (отношение ОГЭ/ЕГЭ)	Признаки необъективности результатов ВПР, ОГЭ	Высокий коэффициент неподтвержденных медалей	Низкие результаты оценочных процедур
1	Муниципалитет № 1	7	4	1	0	3
2	Муниципалитет № 2	3	2	0	0	2
3	Муниципалитет № 3	3	1	1	0	3
4	Муниципалитет № 4	7	5	2	2	1
5	Муниципалитет № 5	8	8	2	1	2
6	Муниципалитет № 6	5	1	2	0	2
7	Муниципалитет № 7	8	8	2	1	0
8	Муниципалитет № 8	14	10	2	2	2
9	Муниципалитет № 9	5	3	1	1	3
10	Муниципалитет № 10	7	5	1	1	2
11	Муниципалитет № 11	3	2	1	1	2
12	Муниципалитет № 12	2	2	1	1	0
13	Муниципалитет № 13	4	0	2	0	2
14	Муниципалитет № 14	8	2	3	2	2
15	Муниципалитет № 15	1	0	0	0	1
16	Муниципалитет № 16	8	7	1	1	3
17	Муниципалитет № 17	16	10	5	4	6
18	Муниципалитет № 18	18	15	8	1	1
19	Муниципалитет № 19	46	36	14	6	5
ИТОГО:		173	121	49	24	42

Работа с "зонами риска" ВПР

Федеральный уровень



Региональный уровень



Включение ОО в план проверок



Выезд на заседание коллегии при главах муниципалитетов

Результаты выполнения ОГЭ и контроля качества по математике в 2017 году



Данные о проведении контрольно-оценочных процедур в рамках ФГККО в учреждениях СПО (2013 – 2018 годы)

Год	Кол-во ПОО	Кол-во учебных групп	Кол-во учебных дисцип- лин	Кол-во участников тестиро- вания	Справились с работой		Не справились с работой	
					чел.	%	чел.	%
2013	7	117	82	1908	1467	76,9	441	23,1
2014	7	141	79	2527	1714	67,8	813	32,2
2015	7	126	75	2240	1808	80,7	432	19,3
2016	3	21	51	1150	843	73,3	307	26,7
2017	6	65	93	2713	2119	78,1	594	21,9
2018	5	59	68	2586	2003	77,5	583	22,5
Итого	35	529	448	13124	9954	75,8	3170	24,2

Проблемы экспертного сообщества

Государственная
итоговая аттестация

356 чел.

от 179 до
359 руб/час

Федеральный
государственный
контроль качества
образования

81 чел.

80 руб/час

Лицензионный
контроль

152 чел.

80 руб/час

Федеральный
государственный
надзор в сфере
образования

127 чел.

80 руб/час

?

Обучение экспертов

Оплата экспертов после внедрения ФИС ОКО

Рейтинг муниципальных районов и городских округов по объективности проведения ГИА-2018 (по группам)

	Муниципальный район, городской округ	Баллы	Снятие баллов за выявленные нарушения и недостатки	Баллы за активность	ИТОГО
1 группа	Муниципалитет № 18	500	-176,2	+20	343,8
	Муниципалитет № 19	500	-347,1	+10	162,9
2 группа	Муниципалитет № 6	500	-83,8	+20	436,2
	Муниципалитет № 3	500	-87,3	+20	432,7
	Муниципалитет № 17	500	-130,5	+10	379,5
	Муниципалитет № 9	500	-140,9	0	359,1
	Муниципалитет № 8	500	-395,6	+30	134,4
3 группа	Муниципалитет № 13	500	-105,8	+40	434,2
	Муниципалитет № 5	500	-108,6	+40	431,4
	Муниципалитет № 7	500	-79,1	+10	430,9
	Муниципалитет № 14	500	-114,6	+10	395,4
	Муниципалитет № 4	500	-145,9	+10	364,1
	Муниципалитет № 1	500	-265,0	+30	265,0
4 группа	Муниципалитет № 12	500	-68,3	+10	441,7
	Муниципалитет № 11	500	-108,6	+20	411,4
	Муниципалитет № 10	500	-130,0	+30	400,0
	Муниципалитет № 16	500	-110,4	+10	399,6
	Муниципалитет № 15	500	-140,0	0	360,0
	Муниципалитет № 2	500	-175,0	0	325,0

Рейтинг муниципальных районов и городских округов по объективности проведения ГИА-2018 (с учетом коэффициента)

Муниципальный район	Баллы	Коэффициент	Итого баллов	Место в рейтинге
Муниципалитет № 18	343,8	2,5	859,5	1
Муниципалитет № 17	379,5	2,0	759,0	2
Муниципалитет № 13	434,2	1,7	738,1	3
Муниципалитет № 14	395,4	1,7	672,2	4
Муниципалитет № 19	162,9	4,0	651,6	5
Муниципалитет № 5	431,4	1,5	647,1	6
Муниципалитет № 4	364,1	1,7	619,0	7
Муниципалитет № 10	400,0	1,5	600,0	8
Муниципалитет № 1	265,0	2,0	530,0	9
Муниципалитет № 6	436,2	1,2	523,4	10
Муниципалитет № 3	432,7	1,2	519,2	11
Муниципалитет № 7	430,9	1,2	517,1	12
Муниципалитет № 16	399,6	1,2	479,5	13
Муниципалитет № 12	441,7	1,0	441,7	14
Муниципалитет № 11	411,4	1,0	411,4	15
Муниципалитет № 9	359,1	1,0	359,1	16
Муниципалитет № 15	360,0	0,9	324,0	17
Муниципалитет № 2	325,0	0,9	292,5	18
Муниципалитет № 8	134,4	1,7	228,5	19

Значение коэффициента	Количество участников ГИА-9, ГИА-11	Количество ППЭ ГИА-9, ГИА-11
4,0	>5000	>100
2,5	>3000	>50
2,0	>900	>=25
1,7	>500	>=15
1,5	>400	>=15
1,2	>300	>=5
1,0	>50	>=5
0,9	>30	>=4